

DROOM AAN HET WATER

Als eigenaar van een interieurzaak is Eveline Schmitz als een kind in een snoepwinkel. Dat maakt nieuwsgierig naar het interieur van haar eigen domein: een modern appartement aan het Amsterdamse IJ.

PRODUCTIE Hugo Kastern • FOTOGRAFIE Kasia Gurbuska • TEKST Esther Parley

Panorama Het uitzicht op de haven en het IJ staat elk moment van de dag. De geweven blinden filteren het daglicht. De bank en het tafeltje zijn eigen ontwerpen. Dat geldt ook voor het zaden vasa-Mesa, dat Eveline Schmitz in Indonësië maakte.

Gepolijst Belgische decoratieschilders creëerden de goud-bronzen wanden in het nieuwbouwhuis. Aan de strakke eettafel staan zwartgelakte Chinese stoelen. Lucifer Maurice van Jonathan Adler schaat na in het kunstwerk en in de muur.

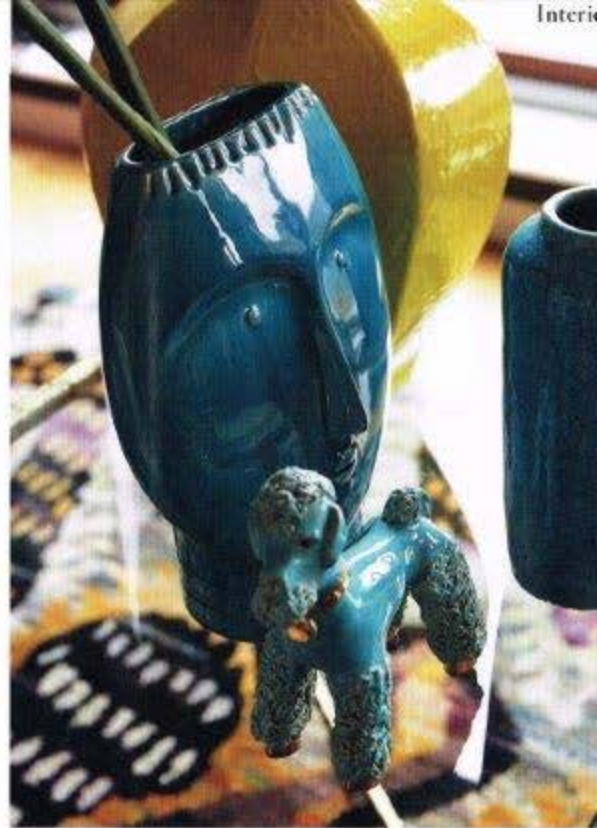


Stoere nieuwbouw naast oude pakhuizen, een rustiek havenje en een weidse Blik over het water: je waant je in Kopenhagen. Maar dit is Amsterdam. Al bij de allereerste plannen voor dit appartementencomplex op een voormalig bedrijventerrein aan het IJ gingen Eveline Schmitz en haar partner overstag. "We hebben ons huis vijf jaar geleden zo vanaf de tekening gekocht." Ze wijst glunderend naar buiten, nog altijd even enthousiast. "Dit uitzicht! Dat is natuurlijk uniek."

Architectenbureau Tekton heeft het uitzicht inderdaad ten volle benut. De voorgevel van het appartement bestaat uit weinig meer dan deze grote ramen, van vloer tot plafond, die het gevoel geven dat je zo naar buiten kunt lopen, ook al is het appartement op twee hoog. "Ik ben dol op de rust van het water. Het is eigenlijk onze achtertuin en die is dankzij ons bootje voor de deur eindeloos diep. Daarbij aan de andere kant van het water zitten we op een steenworp afstand van de Jordaan. De drukte, de winkels, de gezelligheid: hier heb je werkelijk alles binnen handbereik."

Met lef

Het pand mag dan nieuwbouw zijn, binnen is de sfeer aangenaam tijdloos. "De meeste bewoners van dit appartementencomplex benadrukken juist het nieuwe karakter. Met veel beton, gietvloeren en witte muren. Ook mooi, maar ik houd van combinaties en contrasten die een ruimte tot leven wekken, alsof deze al een beetje geschiedenis heeft." Daarvoor is natuurlijk wel enig lef nodig, maar voor Eveline Schmitz is dat volledig vanzelfsprekend. Zo liet ze een deel van de muren behandelen door twee Belgische decoratieschilders. Zij brachten een goudbronzen stuclaag aan die het midden houdt tussen de klassieke sfeer van een Pompejaanse villa en de industriële uitstraling van robuuste stalen platen. Vakmensen waren het, met wie ze kon lezen en schrijven. "Ik wilde iets



warms, iets bronsachtigs." Met deze twee typeringen gingen ze aan de slag. "Het resultaat was meteen zo goed dat ik de wanden liet doorlopen tot in de keuken. Zo was ik ook verlost van het probleem van tegels boven het aanrecht. Dit stucwerk is afwasbaar."

De andere wanden liet ze behangen. Rond de ramen gebruikte ze een donkere kleur structuurbehang, als een passe-partout voor het panorama waardoor het naar buiten kijken als rustgevender wordt ervaren. Op de tegenoverliggende muur prijkt een vintage print uit de jaren zeventig. Gewaagde combinaties die men niet zo snel bedenkt, maar die hier wonderwel samengaan.

Eveline Schmitz is dol op patronen. Maar vraag haar niet waar die voorlede vandaan komt. Van haar schilderende opa? Of van haar moeder, die opgroeide in Indonesië waardoor ze bekend is met >

Keramiek Overal in huis zijn stukken uit Schmitz' verzameling vazen en keramiek te zien, die als kleine stillevers bij elkaar zijn gezet.

Portret Eveline: "Ik houd niet van interieur die te bedacht zijn."

Bronz Doordat de bronze kleurige stucwand toe in de hoeken doorloopt, lijkt de ruimte groter.



Warmte Zowel de keuken als de badkamer gaf de bewoonster een strakke, maar warme sfeer.



batik- en ikatmotieven? Hoe het ook zij, voor prints heeft ze een derde oog. Ze put inspiratie uit het werk van Amerikaanse en Engelse ontwerpers ("Al zijn deze soms een beetje over de top"), speelt de buitenlandse opschriften ("Mijn opdrachtgevers reizen veel, ik wil bijblijven") en geeft haar ogen de kost op talloze beurzen. Maar de meeste dingen zuigt ze ongemerkt in zich op.

In haar interieurwinkel in Bloemendaal beschikt ze onder meer over een stalenkamer, een luislekerland waarin ze combina-

ties kan uitproberen. Maar uiteindelijk zit het geheim van een evenwichtig interieur volgens haar in de subtiel kleurverdeling. "Kleur verbindt. Als je het goed doet - en dat kan heel geraffineerd, door een kleur onopvallend te laten terugkeren - kun je de meest extreme patronen combineren en toch de rust bewaken."

Al moet het effect van een bepaalde kleur vaak ter plekke worden uitgeprobeerd. Dat ondervond ze ook bij het inrichten van haar eigen huis. "Je kunt een prachtig moodboard maken, maar kleur blijft afhankelijk van het licht."

Persoonlijkheid benadrukken

Of haar eigen onderkomen het schoolvoorbeeld is van haar signatuur? Ze lacht. "Tja, die stoffen en combinaties, dat ben ik." Ze kijkt de kamer rond alsof ze die voor het eerst ziet en zegt dan: "Weet je, ik werk graag op maat. Ik heb niet zo de behoefte overal een Eveline Schmitz-stijl neer te zetten. Iedere opdrachtgever is anders, daar zit voor mij ook de uitdaging. Ik vind het juist leuk iemands eigen persoonlijkheid te benadrukken. Doordat ik goed kan visualiseren, zie ik snel hoe dingen kunnen veranderen. Dat gebeurde hier al bij de indeling." Zo besloot ze bij het zien van de bouwtekening van de twee geplande kleine slaapkamers één grote te maken. En over de loggia die een deel van de woonkamer zou innemen was ze ook duidelijk: die moest eruit.

"Eigenlijk kun je alles aanpassen aan je eigen wensen, ook bestaande meubels, zoals een bank. Uiteindelijk besloot ik een aantal goede elementen uit verschillende banken te combineren." Zo ontstond haar eerste ontwerp: de Eveline Schmitz-bank en die werd meteen een succes. Sinds kort is er de Eveline Schmitz II. Waaraan herken je zo'n echte Eveline Schmitz? Aarzelend: "Misschien aan het opvallende, maar altijd vanzelfsprekende karakter dat ze uitstraalt? Ik houd niet van interieurs die te bedacht zijn. Een interieur mag geen anonieme showroom zijn." ■

eveline-interieur.nl

"Ik houd van contrasten die een ruimte tot leven wekken. Alsof een kamer al een beetje geschiedenis heeft"



De panelen achter het bed verbergen een kastenwand, waardoor de lange, smalle ruimte zo optimaal mogelijk is ingedeeld. De zijden vouwgordijnen van Lora ogen volumineus als wandkleden.